



Steuerberaterkammer
Westfalen-Lippe



Kontaktgespräch

Betriebsprüfung

Steuerberatung

Herr Harald Hußmann

Herr Dr. Frank Scheuß

Finanzverwaltung

Herr Guido Birkemeier

Herr Werner Nüst



Steuerberaterkammer
Westfalen-Lippe



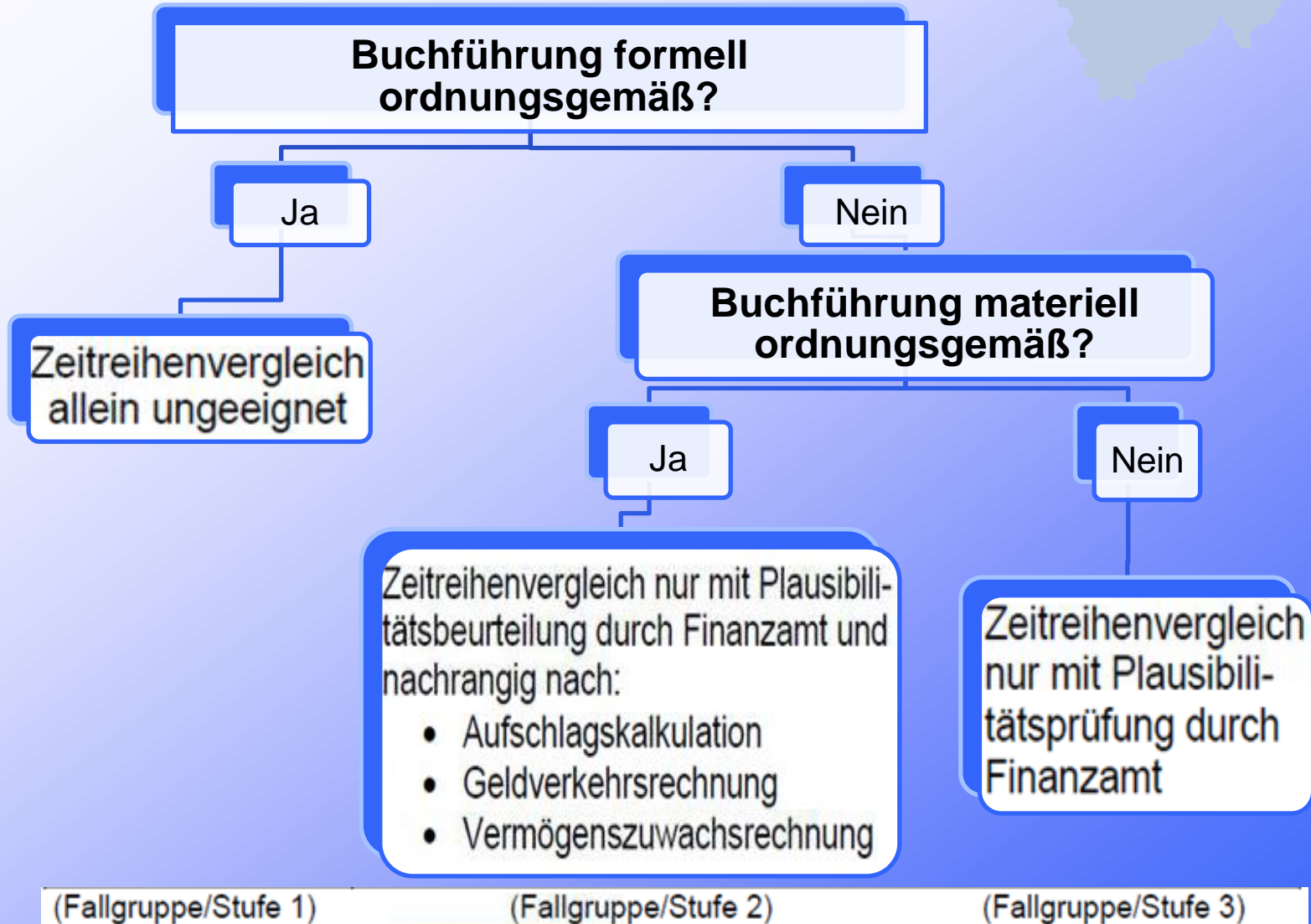
BFH vom 25.03.2015, X R 20/13

Urteil vom 25.03.2015 zur „Gleitschlitten-Methode“

- Deutliche Kritik an der Anwendung und Systematik des ZRV; höchster Rohgewinnaufschlagssatz aus verschiedenen 10-Wochen-Phasen
- Grundsätzliche Ausführungen zur Ordnungsmäßigkeit der Buchführung und den Anforderungen an die Kassenführung
- Anerkennung des Bedürfnisses der Finanzverwaltung, Betriebe nach mathematisch-statistischen Methoden zu überprüfen



Prüfschema Zeitreihenvergleich





Steuerberatung

- Hebelwirkung der Schätzmethoden
- Finanzverwaltung muss Sensitivitätsanalysen vorlegen
- Überstrapazierung der formellen Ordnungsmäßigkeit
- Unverhältnismäßigkeit des Nachkalkulationsaufwands
- Rechtsschutzbedenken

Finanzverwaltung

- Bestätigung der Wichtigkeit einer formell ordnungsgemäßen Buchführung
- Gleichmäßigkeit der Besteuerung
- Deutliche Anforderungen an die Kassenführung (z.B. § 162 AO bereits bei fehlender Programmierungs-dokumentation)



Steuerberaterkammer
Westfalen-Lippe



Zeitreihenvergleich

Fazit:

Das Urteil nimmt beide Parteien in die Pflicht und fordert entsprechende Substanz in den Sachvorträgen.



Steuerberaterkammer
Westfalen-Lippe



Kassen-Auslesung im Rahmen einer Umsatzsteuer-Nachschau

§ 27 b UStG



Steuerberaterkammer
Westfalen-Lippe



Welche Fälle kommen in Frage?

- **Fälle auf dem BP-Plan zur Ermittlung der Prüfungsschwerpunkte (USt)**
- **Fälle der lfd. Veranlagung zur Feststellung der Prüfungswürdigkeit (USt-Sonderprüfung / BP)**
- **Neugründungsfälle**
- **Fälle mit festgestellten Kassenmängeln (Vor-BP / USt-Sonderprüfung):
Kassenmängel behoben oder erneute Prüfung?**



Erkenntnisse über...

- die tatsächliche Kassenführung im Betrieb
 - Werden Kassenbuch bzw. Kassenberichte geführt?
 - Ist ein Soll/Ist-Abgleich möglich und wenn ja: ist dieser stimmig?
- die tatsächlichen Bareinnahmen eines Tages



Mängelgewichtung:

Mängel	Gewicht
Unterbrechung in fortlaufender Num. Z-Bon	gravierend
Fehlendes Datum auf Z-Bon	geringfügig
Fehlende Bedienungsanleitung oder Programmierprotokoll	gravierend
Fehlende Kassenberichte	gravierend
Registrierkassen ohne elektr. Erfassungsjournal ab 1.1.2017	gravierend? BFH vom 16.12.2014



Steuerberaterkammer
Westfalen-Lippe



Fragen zum Kassenbuch

Falls Ihre Mandantschaft die nachfolgenden Fragen mit „Nein“ beantwortet, sehen wir einen erhöhten Gesprächsbedarf:

- Tragen Sie täglich die Einnahmen/ Ausgaben in das Kassenbuch ein?
- Führen Sie einen täglichen Kassenbericht?
- Zeichnen Sie täglich die Entnahmen und Einlagen auf?
- Liegen dazu Eigenbeleg und Quittungen vor?
- Ist Ihre Kasse kassensturzfähig?
- Haben Sie Organisationsunterlagen und Protokolle aufbewahrt?



Steuerberaterkammer
Westfalen-Lippe



Fragen zum Kassenbuch

Falls Ihre Mandantschaft die nachfolgenden Fragen mit „Nein“ beantwortet, sehen wir einen erhöhten Gesprächsbedarf:

- Machen Sie täglich einen Z-Abschlag und bewahren ihn auf?
- Sind Ihre Z-Abschläge laufend nummeriert?
- Überprüfen Sie die Uhrzeit an der Registrierkasse auf Richtigkeit?
- Haben Sie Kellnerabrechnungen aufbewahrt?
- Zeichnen Sie gemischte Umsätze getrennt auf?
- Liegt für Ihre PC-Kasse/ Software ein Testat vor?



SRP

=

Summarische RisikoPrüfung

- schnelle, weitgehend automatisierte **Filterprüfung**
- der **elektronischen** Aufzeichnungsdaten
- *besonders* für **Risikobetriebe mit Bargeschäften** (aber auch für andere Verprobungen)
- mit Hilfe **moderner Verprobungsmethoden**
- (betriebswirtschaftlich und stochastisch)
- zur **schnellen Einschätzung** des Steuerausfallrisikos



Massendatenanalyse

- zum Abgleich großer Datenmengen
- zur Gewinnung eines Überblicks über operative Verhältnisse

Schlüssigkeitsprüfung von Waren- und Leistungsflüssen

- Betriebswirtschaftlicher Leistungsanalysen
- Häufigkeitsanalysen

Visualisierung mit Anpassung der Maßstäbe



Steuerberaterkammer
Westfalen-Lippe



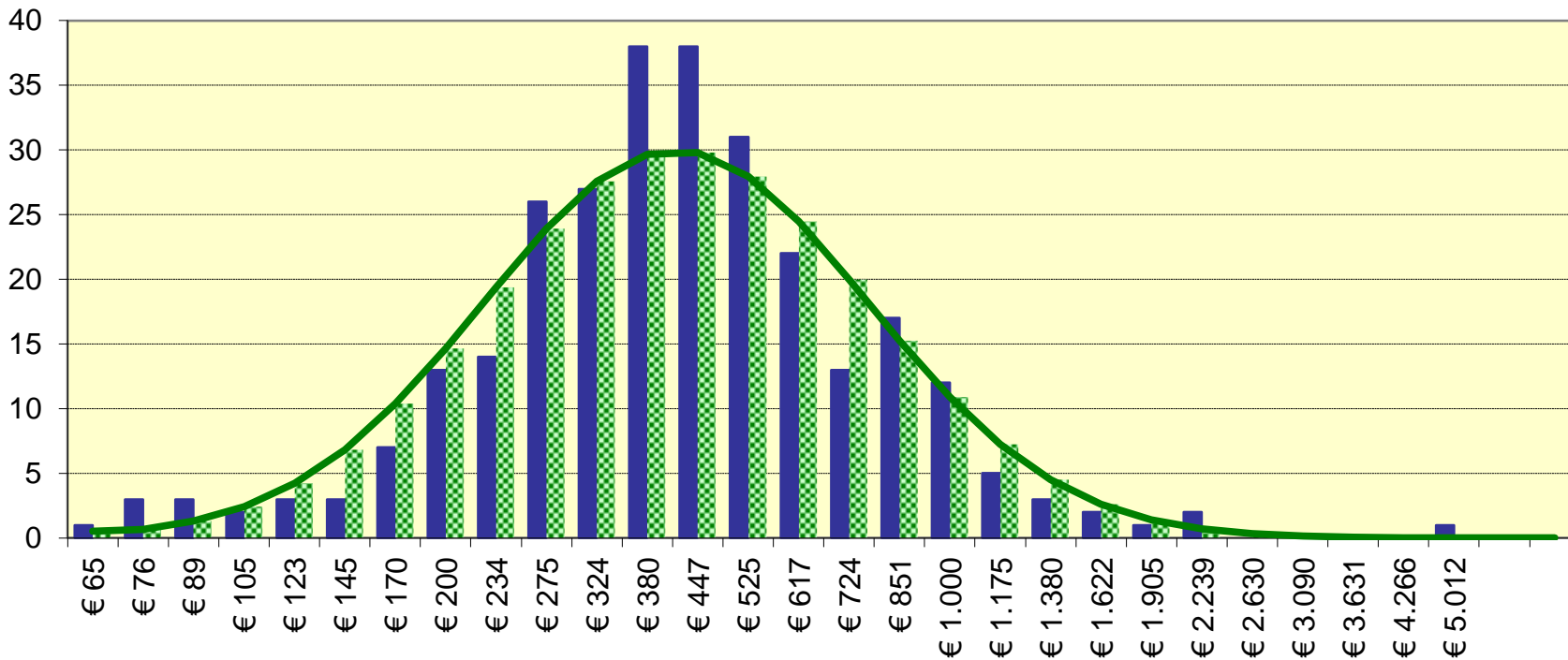
Summarische Risikoprüfung

Diagramm zur Verteilungsanalyse

Steuerpflichtige/r:

Steuernummer:

Anzahl Datensätze



■ Beobachtung

■ Erwartung Balken

— Erwartung Kurve

Obergrenze



Summarische Risikoprüfung

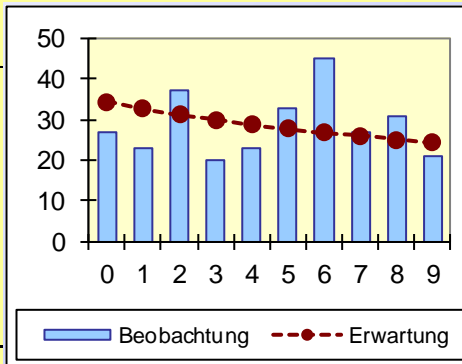
Digitale Ziffernanalyse

Steuerpflichtige/r:

Steuernummer:

Zweitziffernuntersuchung

Ziffer	Erwartung	Beobachtung	χ^2 -Wert	
0	12,0%	34,3	27	1,57
1	11,4%	32,7	23	2,87
2	10,9%	31,2	37	1,07
3	10,4%	29,9	20	3,30
4	10,0%	28,8	23	1,16
5	9,7%	27,7	33	0,99
6	9,3%	26,8	45	12,36
7	9,0%	25,9	27	0,04
8	8,8%	25,1	31	1,37
9	8,5%	24,4	21	0,47
	100%	287	287	25,22

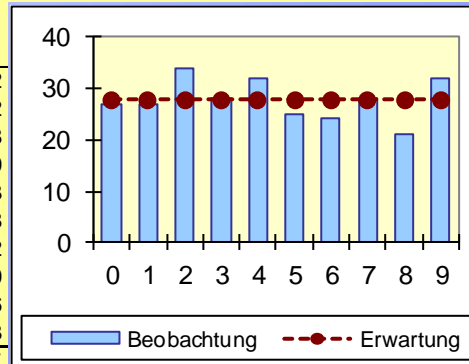


Gegenwahrscheinlichkeit:

99,7259%

Einerstellenuntersuchung

Ziffer	Erwartung	Beobachtung	χ^2 -Wert
0	27,8	27	0,02
1	27,8	27	0,02
2	27,8	34	1,38
3	27,8	28	0,00
4	27,8	32	0,63
5	27,8	25	0,28
6	27,8	24	0,52
7	27,8	28	0,00
8	27,8	21	1,66
9	27,8	32	0,63
	278,0	278	5,17



Gegenwahrscheinlichkeit:

18,0348%

Einzeltest



Das auffällige Ergebnis der Ziffernuntersuchungen weist auf eine nicht zufällige Entstehung der Daten hin.

Häufige betriebliche Ursachen sollten abgeprüft werden.

Summarische Risikoprüfung



Steuerberaterkammer
Westfalen-Lippe

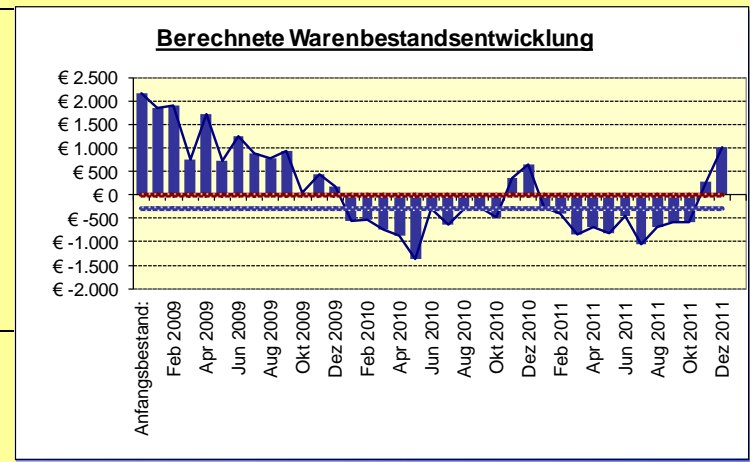


Berechnung der laufenden Warenbestandsentwicklung

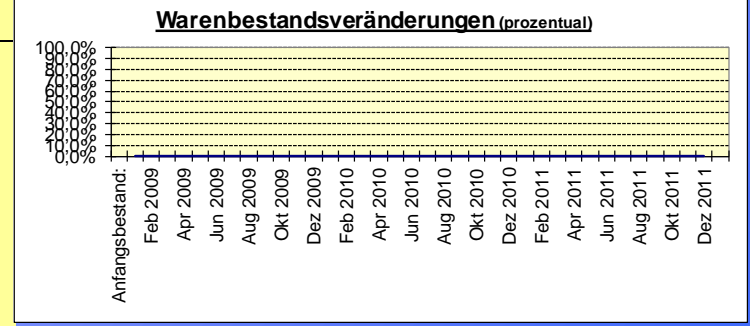
Steuerpflichtige/r:

Steuernummer:

Monat	Umsatz	Entnahme	notwendiger Einsatz	Einkauf	Bestandsveränderung	laufender Bestand	Δ in % d Rwb
						Regelwarenbestand: € -273,02	Maximalbestand: <input type="text"/>
2009						Anfangsbestand: € 2.170,69	
Jan 2009	€ 1.784,28	€ 518,00	€ 922,96	€ 610,45	€ -312,51	€ 1.858,18	
Feb 2009	€ 7.831,24	€ 518,00	€ 2.295,39	€ 2.348,12	€ 52,73	€ 1.910,91	
Mär 2009	€ 11.512,37	€ 518,00	€ 3.130,86	€ 1.981,55	€ -1.149,31	€ 761,60	
Apr 2009	€ 9.906,33	€ 518,00	€ 2.766,35	€ 3.732,37	€ 966,02	€ 1.727,61	
Mai 2009	€ 11.036,72	€ 518,00	€ 3.022,91	€ 2.023,66	€ -999,25	€ 728,36	
Jun 2009	€ 9.574,05	€ 518,00	€ 2.690,94	€ 3.204,07	€ 513,13	€ 1.241,50	
Jul 2009	€ 12.650,33	€ 518,00	€ 3.389,14	€ 3.030,90	€ -358,24	€ 883,26	
Aug 2009	€ 8.000,43	€ 518,00	€ 2.333,79	€ 2.227,46	€ -106,33	€ 776,93	
Sep 2009	€ 8.181,17	€ 518,00	€ 2.374,81	€ 2.526,60	€ 151,79	€ 928,72	
Okt 2009	€ 9.195,24	€ 518,00	€ 2.604,96	€ 1.730,84	€ -874,12	€ 54,60	
Nov 2009	€ 9.934,53	€ 518,00	€ 2.772,75	€ 3.143,33	€ 370,58	€ 425,18	
Dez 2009	€ 17.648,62	€ 518,00	€ 4.523,55	€ 4.275,62	€ -247,93	€ 177,24	
insgesamt	€ 117.255,31	€ 6.216,00	€ 32.828,42	€ 30.834,97	€ -1.993,45		
2010							
Jan 2010	€ 1.834,29	€ 511,50	€ 927,81	€ 193,23	€ -734,58	€ -557,34	
Feb 2010	€ 9.745,05	€ 511,50	€ 2.723,25	€ 2.762,32	€ 39,07	€ -518,27	
Mär 2010	€ 9.728,99	€ 511,50	€ 2.719,60	€ 2.491,12	€ -228,48	€ -746,75	
Apr 2010	€ 11.643,02	€ 511,50	€ 3.154,02	€ 3.035,04	€ -118,98	€ -865,73	
Mai 2010	€ 10.367,97	€ 511,50	€ 2.864,63	€ 2.358,15	€ -506,48	€ -1.372,21	
Jun 2010	€ 7.030,57	€ 511,50	€ 2.107,17	€ 3.186,69	€ 1.079,52	€ -292,69	
Jul 2010	€ 12.451,59	€ 511,50	€ 3.337,53	€ 2.990,74	€ -346,79	€ -639,47	
Aug 2010	€ 11.176,32	€ 511,50	€ 3.048,09	€ 3.399,47	€ 351,38	€ -288,10	
Sep 2010	€ 9.261,11	€ 511,50	€ 2.613,41	€ 2.633,87	€ 20,46	€ -267,64	
Okt 2010	€ 9.198,09	€ 511,50	€ 2.599,11	€ 2.376,87	€ -222,24	€ -489,88	
Nov 2010	€ 10.340,24	€ 511,50	€ 2.858,33	€ 3.693,78	€ 835,45	€ 345,56	
Dez 2010	€ 16.722,60	€ 511,50	€ 4.306,88	€ 4.613,90	€ 307,02	€ 652,58	
insgesamt	€ 119.499,84	€ 6.138,00	€ 33.259,84	€ 33.735,18	€ 475,34		
2011							
Jan 2011	€ 2.298,29	€ 517,50	€ 1.039,12	€ 113,52	€ -925,60	€ -273,02	
Feb 2011	€ 9.278,69	€ 517,50	€ 2.623,40	€ 2.499,99	€ -123,41	€ -396,43	
Mär 2011	€ 9.908,06	€ 517,50	€ 2.766,25	€ 2.319,36	€ -446,89	€ -843,32	
Apr 2011	€ 9.657,63	€ 517,50	€ 2.709,41	€ 2.875,29	€ 165,88	€ -677,44	
Mai 2011	€ 10.387,16	€ 517,50	€ 2.874,98	€ 2.731,21	€ -143,77	€ -821,21	
Jun 2011	€ 8.947,22	€ 517,50	€ 2.548,17	€ 2.921,16	€ 372,99	€ -448,23	
Jul 2011	€ 8.521,36	€ 517,50	€ 2.451,52	€ 1.840,89	€ -610,63	€ -1.058,85	
Aug 2011	€ 9.479,26	€ 517,50	€ 2.668,93	€ 3.049,71	€ 380,78	€ -678,07	
Sep 2011	€ 11.089,15	€ 517,50	€ 3.034,31	€ 3.125,73	€ 91,42	€ -586,65	
Okt 2011	€ 10.834,17	€ 517,50	€ 2.976,44	€ 2.992,08	€ 15,64	€ -571,01	
Nov 2011	€ 11.052,68	€ 517,50	€ 3.026,03	€ 3.875,28	€ 849,25	€ 278,24	
Dez 2011	€ 18.881,43	€ 517,50	€ 4.802,85	€ 5.546,56	€ 743,71	€ 1.021,95	
insgesamt	€ 120.335,10	€ 6.210,00	€ 33.521,41	€ 33.890,78	€ 369,37		

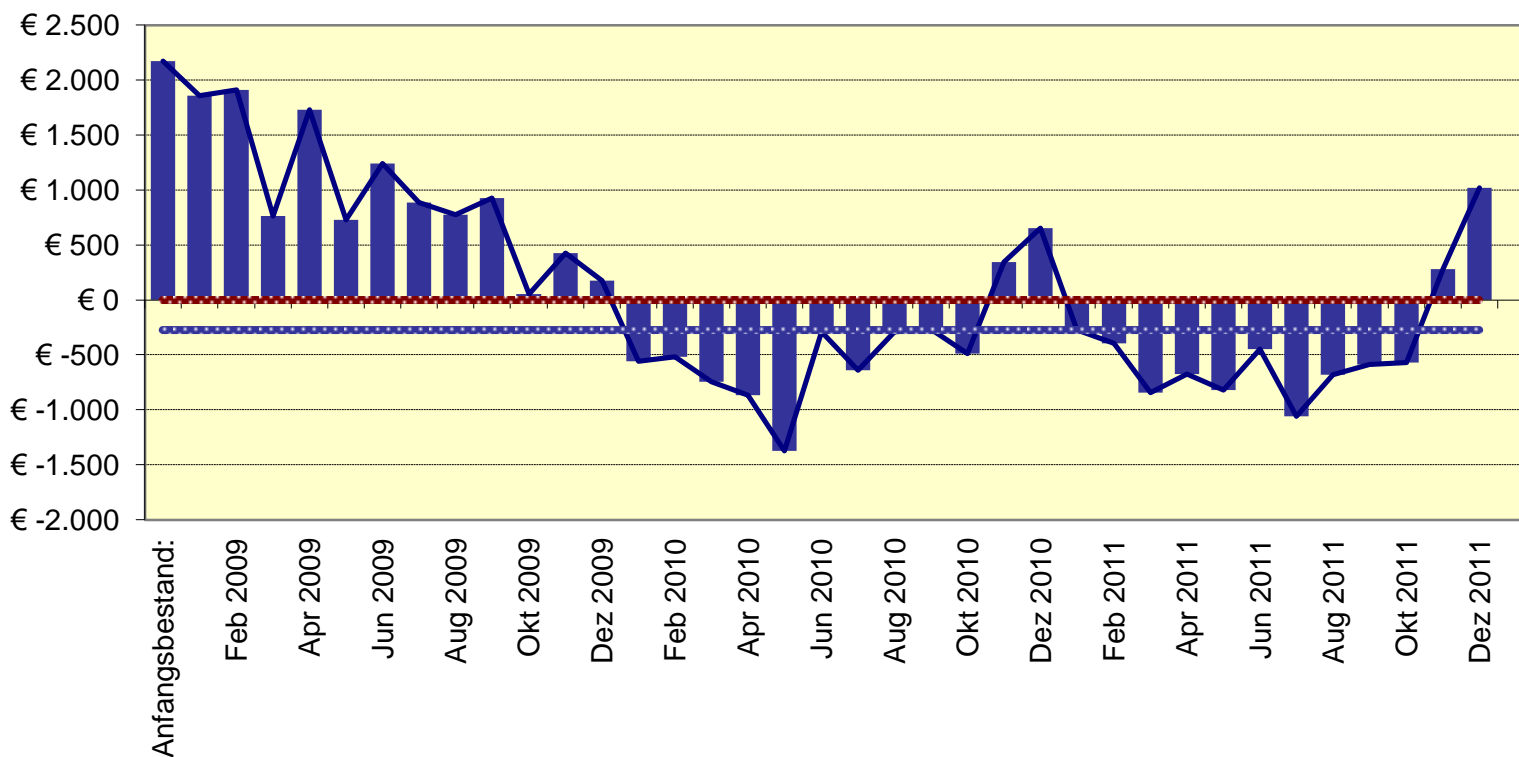


Bemerkung:





Berechnete Warenbestandsentwicklung



Summarische Risikoprüfung



Steuerberaterkammer
Westfalen-Lippe



Jahresrelation / interaktive Schätzungsvorlage



Steuerpflichtige/r:

Steuernummer:

2009

2010

2011

	2009	2010	2011
Umsatz:	€ 117.255,31	€ 119.499,84	€ 120.335,10
Einkauf:	€ 30.834,97	€ 33.735,18	€ 33.890,78
Bestandsveränderung:	€ -667,18	€ -1.114,94	€ +633,38
Entnahmen:	€ 6.216,00	€ 6.138,00	€ 6.210,00
zusätzliche Entnahmen (ermäßigter USt-Satz):			
zusätzliche Entnahmen (voller USt-Satz):			
weitere Einsatzminderungen (ermäßigter USt-Satz):			
weitere Einsatzminderungen (voller USt-Satz):			
Einsatz:	€ 25.286,15	€ 28.712,12	€ 27.047,40
RGAS:	364%	316%	345%
80 %-Quantil RGAS:	X 422%	422%	422%
frei geschätzter RGAS:			
80 %-Quantil Einkauf / Einsatz:			
frei geschätzter Einsatz:			
ermittelter Umsatz:	€ 131.993,70	€ 149.877,27	€ 141.187,43
freie Umsatzhinzuschätzung:			
Umsatzschätzung:	€ 131.993,70	€ 149.877,27	€ 141.187,43
Mehrerlös durch Schätzung: (RGAS nach Schätzung:)	€ +14.738,39	€ +30.377,43	€ +20.852,33
Mehrerlös insgesamt:			€ +65.968,15



Steuerberaterkammer
Westfalen-Lippe



Steuerberater-
Verband
Westfalen-Lippe e.V.



Zum guten Schluss

Vielen Dank für Ihre Aufmerksamkeit!

